

豊能定例会議

- 10 : 00～ 《代表理事より》
- ・ 新規入会紹介 《Q's fix》
 - ・ イベント関連 & 告知
 - ・ 横展開WG
 - ・ 予算関連・進捗
 - ・ 契約関連
 - ・ アンケートの段取
 - ・ APIカタログ
- 《事務局より》
- ・ 議事録の確認のお願い
 - ・ 分科会進捗報告に関してのお願い
 - ・ R4 デジ田覚書に関して
- ・ JP-LINK勉強会延期のお知らせ（1月予定）

10 : 30～ 分科会

今後のスケジュール

- ・ 12月21日 豊能町スマートシティ懇親会
- ・ 12月22日 第25回Ullまちづくりフォーラム
- ・ 1月22日 光風台中央公園リニューアル オープン記念イベント
- ・ 2月8or16日 OSPF成果報告会



公益財団法人

都市活力研究所

ミライの大阪のトビラをたたく

日時：12/22(木) 18:30～
 場所：グランフロント大阪
 ナレッジキャピタル
 カンファレンスルーム

申込はこちらから→Peatix：
<https://peatix.com/event/3430342/view>

第25回 UII まちづくりフォーラム
 「住民参加のスマートシティの作り方」
 ～豊能町における取り組み事例から～

日時 2022年12月22日(木)
 18:30～20:30

会場 ナレッジキャピタルカンファレンスルーム C-03・04
 グランフロント大阪北館タワー C8階 (大阪市北区大深町3-1)

オンライン Zoomウェビナー

定員 会場100名(要申込・先着順) 参加費 無料

●プログラム●

講演1 「誰一人取り残さない社会の実現に向けて～持続可能なまちを目指して～」
 豊能町 まちづくり創造課 課長補佐 大石 登紀子 氏

講演2 「スマートシティを支えるエコシステムとシステム構築」
 一般社団法人コンパクトスマートシティプラットフォーム協議会 代表理事 江川 将偉 氏

講演3 「小さな町で始めるインクルージョンの可能性「よろず相談所・スマホサロン」」
 一般社団法人とよのていねい(親会社 大学堂株式会社 代表取締役) 宇都宮 正宗 氏

意見交換 コーディネーター
 GONENGO LLC Founder/CEO Xin Suzuki 氏

●申込方法● 事前に都市活力研究所ホームページでお申し込み下さい <https://www.urban-ii.or.jp/>

日本におけるスマートシティの取り組みについては、既に数多くの実証実験が行われていますが、住民参加による課題の発見や解決、ひいては住民のウェルビーイングの向上につながる仕組みの開発やソーシャルキャピタルの醸成という点では発展途上にあるものと考えます。

豊能町においては、「子育てしやすいまちづくり」などの実現に向け、豊能町及び一般社団法人コンパクトスマートシティプラットフォーム協議会が主体となり、自治体版スマートシティアプリを活用したスマートシティサービスによる地域活性化の取り組みを進めています。

本フォーラムでは、豊能町、一般社団法人コンパクトスマートシティプラットフォーム協議会及び一般社団法人とよのていねいの方々にご登壇いただき、そのコンセプトから運営、関連する技術や住民参画の仕掛けについて幅広くご紹介いただくとともに、意見交換により理解を深めます。皆さまのご参加をお待ちしております。

大石 登紀子 氏 豊能町 まちづくり創造課 課長補佐
 豊能町の旧村で生まれ育ち、バスケットボールや駅伝に取り組み。現在もマラソンレースにチャレンジ中。豊能町に入職後、教育委員会、窓口業務所長を経て、今年度4月より、現職の「まちづくり創造課」に勤務。空き家対策、総合計画、スマートシティ施策など、企画全般業務に幅広く従事している。住民の皆様が、気軽に相談できる行政窓口を目指している。

江川 将偉 氏 一般社団法人コンパクトスマートシティプラットフォーム協議会 代表理事
 G7(I7) 日本代表イノベーターとして Digital Transformation Team に参加。現在一般社団法人コンパクトスマートシティプラットフォーム協議会代表理事。株式会社 OZ! 代表取締役、大阪府スマートシティ戦略元スーパーアドバイザー。大学講師など色々な側面から自治体を中心としたスマートシティ/デジタル化を支援している。

宇都宮 正宗 氏 一般社団法人とよのていねい(親会社 大学堂株式会社 代表取締役)
 コンピュータープログラマー、インストールを加味したデジタルコンテンツの企画・制作やキャンペーンサイトを中心とした WEB 制作を行う。「とよのていねい」では、豊能町に住んで良かったと実感する人や、この土地を好きになる人を増やすために、まちづくり・子育て・教育・販売・IT と多岐にわたる分野でイベント企画やクリエイティブ事業、情報発信等を通じて人をつなげていく活動を行っている。

Xin Suzuki 氏 GONENGO LLC Founder/CEO
 ソフトウェアエンジニアとしてメーカーや鉄道会社向けシステム開発の全工程に従事した後、29歳で独立。大阪を中心に、30 を超えるソフトウェアエンジニアや新規事業担当者集約コミュニティを創設。「まちの課題を解決するのは市民である」という考えのもと、横断的なコミュニティ作りとソーシャルキャピタルの醸成に取り組む。コミュニティを起点に行政・企業・学校や他地域のコミュニティとも連携を進め、過去に企画・運営したイベントは1000本を超える。

主催：公益財団法人都市活力研究所 後援：豊能町
 お問い合わせ 都市活力研究所 TEL：06-6359-1322

本件につきましては、豊能町でのプロジェクト（分野順に、I&H株式会社さま、OZ1さま、株式会社NTTドコモさま、株式会社おてつたびさま、株式会社電通さま）をまとめて江川さまからご発表いただきたく考えておりますので、どうぞよろしくお願いいたします。

さて、昨年度に引き続き、2023年2月16日（木）に各プロジェクトの成果発表会を開催いたします。発表会では、プロジェクトのこれまでの取組みや今後の方向性についてコーディネーターの皆様からお話いただく予定でございます。つきましては、今年度の活動実績等を発表予定の企業様におかれましては、日程決め打ちで大変恐縮ではございますが、1月13日（金）及び16日（月）の2日間で事務局との意見交換をさせていただきたいと思っております。



各社：1月10日頃に素案を頂ければ幸いです

【豊能町スマートシティ懇親会案内】

日時：12月21日（水）19:00～21:00

場所：ひもの野郎 梅田第1ビル店

（大阪府大阪市北区梅田1-3-1 B2F 33-1号 大阪駅前第1ビル地下2階）

会費：5,000円（当日来店時にお支払ください。）

※マスク会食のお願い時世柄マスク会食へのご協力をお願いします。

※キャンセルに関して当日15：00までに欠席の連絡を頂ければキャンセル料かかりませんので、参加できなくなった場合は事務局までご連絡ください。それ以降のご連絡は会費を頂く可能性がございますので、ご承知おきください。

※領収書に関して領収書必要な方はお知らせください。

社名（数名分まとめて）、個人名等、ご要望承ります。

不明な点等ありましたら事務局關までお問い合わせください。

光風台中央公園リニューアルオープン 記念イベント 「豊能町公園マルシェ&リビングラボ」

実施計画書（案）



光風台中央公園リニューアルオープン記念イベント

**豊能町公園マルシェ
&リビングラボ**

2023年
1月22日(日)
10:30-15:30

場所：光風台中央公園
(大阪府豊能郡豊能町光風台2丁目先)

ミニライブ
スマートシティ
取り組み展示
マルシェ
焼き芋
イベント
ドローン
体験
クローバー
種まき
野菜出張販売
モルック
体験

主催：豊能町 協力：(一社)CSPFC 及び CSPFC 参加企業
* イベント内容は、予告なく変更する可能性があります。

1 イベントの概要

ここ光風台地区は、昭和 48 年 4 月から入居が開始され開発工事は昭和56年まで続いていたため、現在ある公園も築40年から50年が経過しようとしています。このため、公園設備が古い、バリアフリーではない、駐車場がない、人が利用しないなどの問題があります。

本イベントは、武庫川女子大学と豊能町、民間企業であるオリエンタルコンサルタントの3者で、『公共用地（都市公園・道路）の魅力的な住民参加型利活用』に関する共同研究の中で、公園を活用して“住みたいまちをつくるなどをテーマに、セミナーや住民とのワークショップも開催し、今後の本町の公園のあり方を検討してきた成果として、古い公園を再整備した記念イベントとして開催するものです。

本イベントの概要は、以下のとおりです。

イベント名	： 豊能町公園マルシェ&リビングラボ	
主催者	： 豊能町	
開催日時	： 2023年1月22日(日) 10:30~15:30	
開催場所	： 豊能町光風台中央公園(光風台2丁目)	
イベント内容	： ・WE マーケット (露店出店) ※13 店舗(1 店舗キッチンカー)	
	・とよのていねい (モルック体験)	
	・志野の里 (野菜・加工品・新米販売)	
	・シートス (健康チェック)	
	・Café Picnic (キッチンカー)	
	・ふわとろキッチン (キッチンカー)	
	・アンシャンテ (キッチンカー)	
	・北摂こども文化協会 (どこでもプレイパーク)	
	・UAVJAPAN (ドローン体験)	
	・エイチ・ツー・オー (阪急百貨店吹奏楽団ミニライブ)	
	・デイリーカーナートイズミヤ ()	
	・まちづくり創造課 (AI カデ マド 交通の実証実験プラットフォーム)	
	・(株)Andeco (スマートシティ取り組み展示、クローバー種まき体験)	

横展開WG：全体

		○：参加希望、×：参加不可、－：検討中 県の場合特定の市町																																				
		大阪府								福井県												茨城県		神奈川県	鹿児島県	愛知県	岐阜県	富山県	石川県	岡山県	兵庫県	栃木県	佐賀県	沖縄県	福島県	北海道	千葉県	東京都
分科会	企業名	豊能町	熊取町	41市町村	13市町	若狭町	池田町	美浜町	福井市	笠間市	横浜市	鹿児島市	幸田町	養老町	15市町	19市町	真庭市	宝塚市	-	20市町	41市町村	大熊町	札幌市	市原市	館山市	調布市												
見守り(例)	A社	○		○	○					-	-	○	×	×	○																							
見守り	iTSCOM	-		-	-	-	-	-	-	-	-	-	-	-	-	-	-	-	-	-	-	-	-	-	-	-	-	-	-									
ヘルスケア	I&H	○		○	-	×	×	×	-	×	-	×	×	-	-	-	×	○	-	×	-	×	○	×														
	Movetex	○		○	-	×	×	×	-	-	-	×	×	-	-	-	×	○	-	×	-	×	○	×														
	Y4			○	○					○	○	○	○			○	○																					
	NTTコミュニケー	○			○											○	○																					
	ウェル	○		-	-								-	-	-	-	-	-	-	-	-	-	-	-	-	-	-	-	-									
	iTSCOM	○		○	○	○	○	○	○	○	○	○	○	○	○	○	○	○	○	○	○	○	○	○	○	○	○	○	○									
	GB																																					
子育て																																						
買物支援																																						
デジタル教育	NTTコミュニケー	○																																				
観光	おてつたび																																					
地域経済	Digital Platforme	○		○	○					○	○	○	○			○	○	○	○	○	○	○	○	○	○	○	○	○	○									
モビリティ	NTTコミュニケー	○		○														○																				
	SWAT Mobility	○	○	○	○	○	○	○	○	○	○	○	○	○	○	○	○	○	○	○	○	○	○	○	○	○	○	○	○									
	iTSCOM	○	○	○	○	○	○	○	○	○	○	○	○	○	○	○	○	○	○	○	○	○	○	○	○	○	○	○	○									
	ネクスト・モビ	○		○	○	○	○	○	○	○	○	○	○	○	○	○	○	○	○	○	○	○	○	○	○	○	○	○	○									
	NOAA	○			○	○	○	○	○	○	○	○	○	○	○	○	○	○	○	○	○	○	○	○	○	○	○	○	○									
インフラ																																						
デジタル行政																																						
防災	Y4			○	○					○	○	○	○			○	○			○	○					○	○											
	iTSCOM	○		○	○	○	○	○	○	○	○	○	○	○	○	○	○	○	○	○	○	○	○	○	○	○	○	○	○									
データ連携基盤	OZ1	○		○	○	○	○	○	○	○	○	○	○	○	○	○	○	○	○	○	○	○	○	○	○	○	○	○	○									
プライム (PM)		CSPFC		NTT西							NTT東																											
対象自治体数	167																																					
人口数 (万人)	2,417	2	4	877	78					7	377	156	4	3	105	114	4	23	194	81	146	1	196	27				24										

<https://1drv.ms/x/s!ArcjBPTsqfJchuJKQHK5J0cFLV1Oqw?e=mDKcyN>

横展開希望企業は行の挿入し企業名を記入し、提案を事務局までご提出ください。

入力期限 10月31日→デジ田予算希望自治体へ提案書作成開始

デジ田向け資料作成予定/ (検討)

豊能町、(熊取町)、福井県、若狭町、笠間市、
横浜市、富山県、(真庭市)

対象自治体は随時増えるので、常に更新予定

* 基本は豊能町モデル： 収益化も含めて豊能町でしっかり検証 (同じ問題は各地域で起こるので)

豊能町 (基礎) →福井県・笠間市 (応用) →その他自治体 (展開)

JP-LINKの環境に関するの違い

豊能町（実装・実証フィールド）

豊能町はテスト環境をベースに構築

- ・ インストール/設定
- ・ 接続
- ・ 動作確認
- ・ サービス連携確認

実装して実証することを目的



その他自治体（実装フィールド）

本番環境のみ

- ・ サービス連携

いきなり本番環境で対象人口も多いので、失敗は致命傷
JP-LINK触ったことない地域企業も参加するので
豊能町でしっかり検証して本番に臨んでください。

現在：ふくいコンシェルジュ 2万ダウンロード突破（12月4日現在/11月24日リリース）

課題も色々・・・

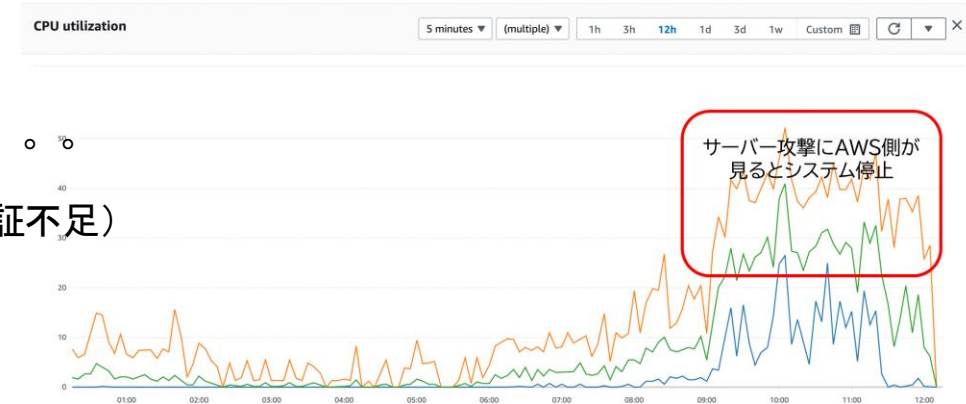
JP-LINKに一切の問題もなく、非常に評価が高い！（嬉しい）/設定もOZ1チームで1日作業

準備不足の例

コンシェルジュサービス/PERSONAL-LINKのアプリ側

MyDIDの仕様/資料が足りず、AWSのCPU負荷でサーバーダウンを繰り返す。。。
（現在不足資料から改修中・・・まだ足りない）

IDのテストが2個（後に20個）で、7万人分のシュミレーション（十分な検証不足）



設計の理解度の例

ふく割アプリがアダプターサーバーを導入せず。

IDのステータス確認ができない

サービスの解除ができない

BaseID起点の設定で、クーポン重複発行（ID起点じゃなかった）

オペレーションの例

いきなりクーポン事業から始まったため、利用者が4つのアプリをダウンロードし設定

初のeKYCで、利用者が大混乱

IDの不具合もあいまって、現在大炎上中（毎日1000件近くのコールセンター対応。。。）

本来は住民に色々なサービスを届けるためのプラットフォームが、クーポンサービスかつ複雑設定状態になる。

福井県

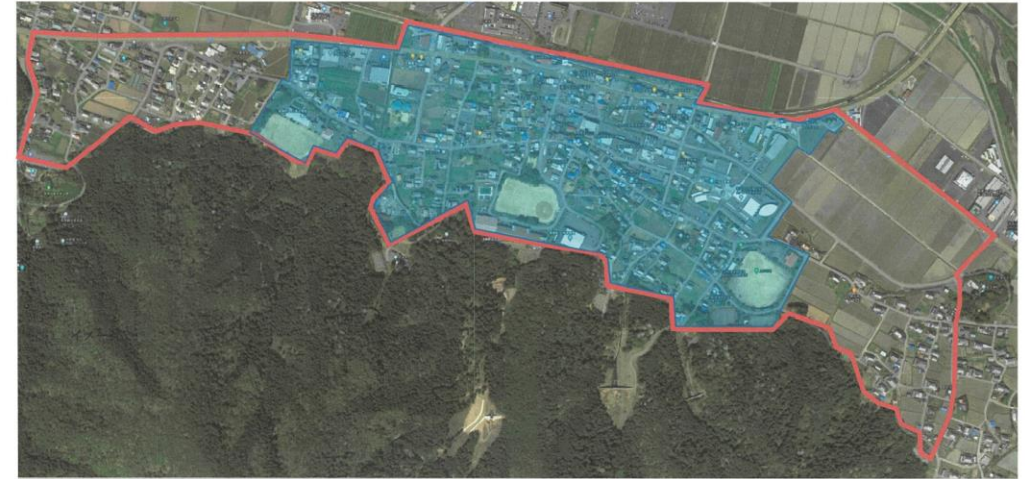
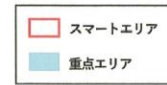
ふくいコンシェルジュ 11月24日リリース

随時サービス拡充や管理画面などは来年度デジ田予算

- ・ヘルスケア： ドコモ（ウォーキングなど）
- ・スポーツ： クーポン
- ・子育て： クーポン
- ・行動変容： DP 地域通貨
- ・モビリティ： 協議会で福井市中心にRYDEから

その他横展開希望企業は事務局までご連絡ください。

①若狭町スマートエリア及び重点エリアの範囲



(若狭町)

地域に無料WiFiを設置（ピコセラに見積依頼中）
 デジ田予算で先にインフラ整備検討中
 ローカル5G/地域BWAも視野（NESIC/ITSCOMに見積依頼中）
 工事費用間に合わず。見送りになる可能性大

(越前市)

電通国際→ブラジル人も多く役所対応、言語対応含めて
 ふくいコンシェルや色々なサービス活用



前半

①ヘルスケアによる地域コミュニティ

- ・ MOVETEXのイベント
- ・ Y4のウェアラブル

②ウェアラブル

- ・ 設定方法分からない問題→スマホ教室

③スマホ教室

- ・ ドコモとのコラボ（追加コンテンツの可否）
- ・ とよのていねいによるコンサルティング（地域コミュニティの作り方/よろず）
- ・ 学生によるボランティア（景品：ポイントやウェアラブルなど）

→地域ボランティアコミュニティの形成

見積提出へのご協力ありがとうございました。

12月12日提案内容説明

笠間市検討中



後半

④モビリティ改善

- ・ 笠間ファン改修アプリ化（ネイティブ&Web）に各モビリティ関連を繋ぐ。

⑤地域ポイント/地域通貨の検討

- ・ ヘルスケア&モビリティでのポイント活用

⑥本人確認済みIDの活用

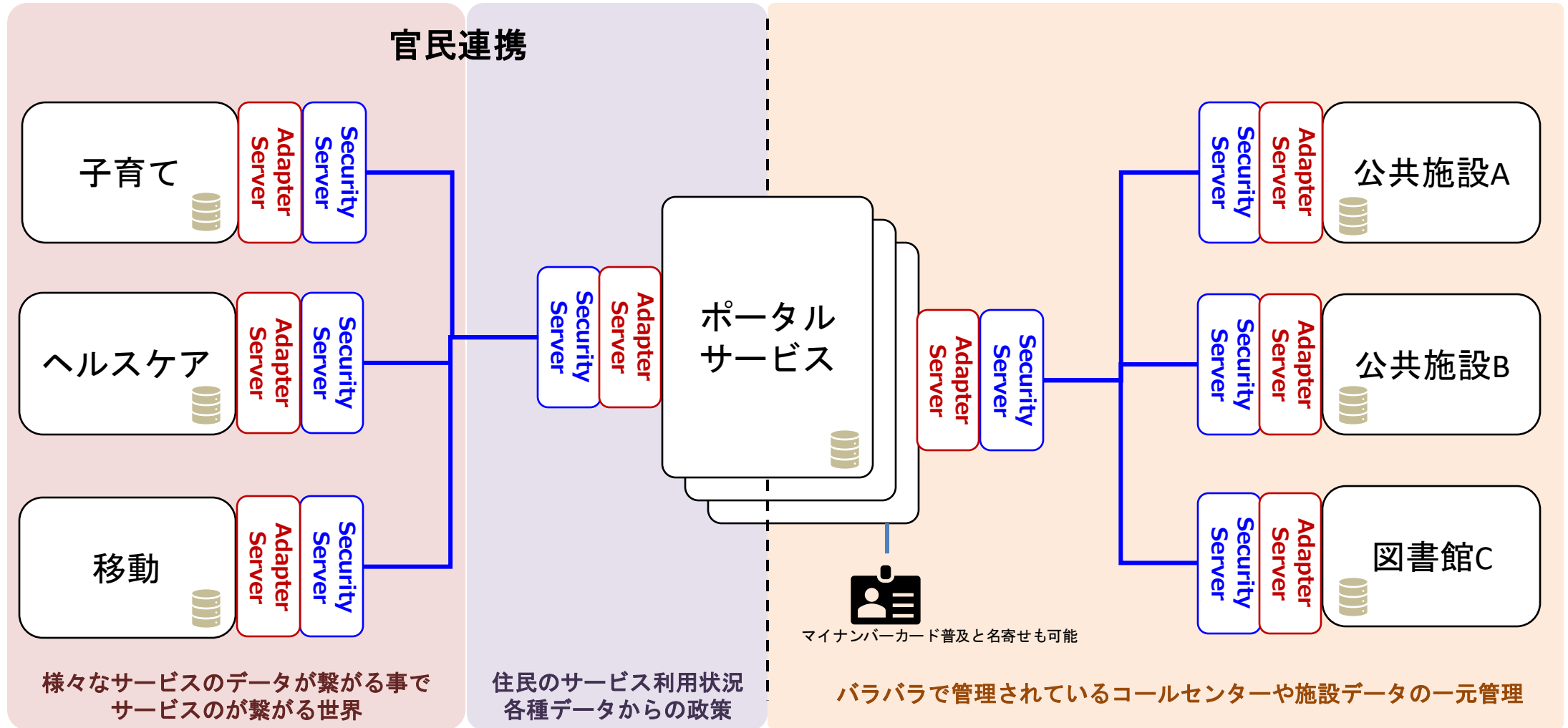
- ・ 対象人口にIDの付与検討/マイナンバーカード普及

とよのていねいへ



NTT東に整理中

NTT東の提案書提出。子育て、ヘルスケア＆防災
 デジ田Type1申請予定（横浜市 JP-LINK勉強会を実施予定）



* LGWAN接続する場合は担当Sierと要相談

有田みらいタウン構想 (実装案)

行政手続き

(1) 書かない窓口

- ・マイナンバーカード又はアプリをインストールしたスマートフォンを利用して申請書の作成

くらしの管理

(1) 町道・河川等の不具合報告

- ・スマートフォンのカメラ+GPSを使用した不具合箇所の報告

(2) イノシシ・サルなどの危険動物の目撃情報報告

- ・スマートフォンのカメラ+GPSを使用した不具合箇所の報告

■データ連携

- ・画像データ・位置情報

商品券

(1) プレミアム商品券

- ・経済対策等のプレミアム商品券

デジタルデバイドの解消

- ・小学校区単位で地域おこし協力隊の配置(4人~5人)
- ・スマホ教室 各種相談
- ・マイナンバーカード取得とアプリのインストール支援

行政情報・防災情報

(1) 町からのお知らせ

- ・地区別・年代別表示

(2) 各地区への回覧板内容の表示

- ・紙データの電子化

(3) 防災無線との連携

- ・防災無線のメール配信を表示
- ・難聴地域対策
- ・避難情報の提供

健康づくり

(1) 健康づくり介護予防ポイント

- ・紙のポイントカードを地域デジタルポイントへ移行
- ※当面は商品券をデジタルポイントへ移行する事でシステム面の不備を補完

■データ連携

- ・通いの場情報

地域公共交通

(1) 有田ふれあいタクシー(デマンドタクシー)

- ・登録カードをMyDIDへ移行
- ・回数券を地域デジタルポイントへ移行
- ・将来的に電話予約からWeb予約へ移行

(2) 有田町コミュニティバス

- ・定期券をMyDIDと連携
- 最初はアナログ的に定期画面の表示
- ・回数券を地域デジタルポイントへ移行
- ・Googleマップでの経路案内
- ・バスロケーションシステム(将来)

■データ連携

- ・障害者情報・運転免許返納情報

スマートフォンアプリ 有田コンシェルジュ(仮称)

- ・ID管理 → MyDID
- ・マイナンバーカード連携
- ・地域デジタルポイント(デジタル通貨決済)



学校

(1) 学校用GoogleアカウントとMyDIDの連携

- ・生徒一人一台ChromeBook用に有田コンシェルジュ(仮称)エデュケーション版
- ・有田焼や文化財のデジタルコンテンツの利用

(2) 図書カードのデジタル化

- ・図書登録カードをMyDID化
- ・貸出し情報が取得できれば利用数に応じたデジタルポイント付与

■データ連携

- ・所属学校データ

生涯学習

(1) 図書カードのデジタル化

- ・図書登録カードをMyDID化
- ・貸出し情報が取得できれば利用数に応じたデジタルポイント付与

■データ連携

- ・貸出し履歴

(2) 公共施設予約システムとの連携 (まちかどリモート・リモートロック)

- ・利用者IDとMyDIDとの連携
- ・使用料のデジタル決済

■データ連携

- ・貸出し履歴

CSPFC/OZ1のリソース問題もあるので、徐々に他地域検討

* デジ田予定

大阪府内自治体

ORDENとの連携待ち。9月上旬（総務省：交付決定待ち）→12月には交付決定予定→調達申請後各社への発注。（12月中には発注したい）

他自治体からの要望もORDENと一緒に総務省に答えているため、対応できず。。。NTT西日本と対応検討中

熊取町→ポータルアプリの検討。デジ田も今後検討。

他自治体含めて対応検討→大阪Myポータルを作り、一部自治体向けサービスを共同調達（ヘルスケアなど）

→大阪ゼロカーボンファンデーション（CSPFC賛助会員参加）とポータルアプリ+サービスで大阪府内の自治体への展開

富山県*

見積説明済み。（他質問待ち）

石川県

* DP松田さん調整

岡山県 真庭市*

詳細確認中→来年度予算対応（まちと学びのイノベーション研究所）

岐阜県 養老町*

愛知県 幸田町*

大垣共立銀行中心に岐阜のスマートシティ化（幸田町：これから/養老町：Type1お代わり。地域通貨+交通+α）

ヘルスケアの資料を送付。今後説明会や相談など発生する可能性あり

東京都 調布市

MUFGコンサルティングへヘルスケア含めたデータ連携の説明。改めて調布市入れてMeeting。

栃木県

知事とMeeting（11月頃）→江川時間なく12月へ。。。→1月へ。。。

佐賀県

11月24日視察。各市町からも参加（16名参加）。有田市他、CSPFC参加準備中

鹿児島市

再調査中

千葉県 館山市

NOAAと協力して展開検討

カンボジア

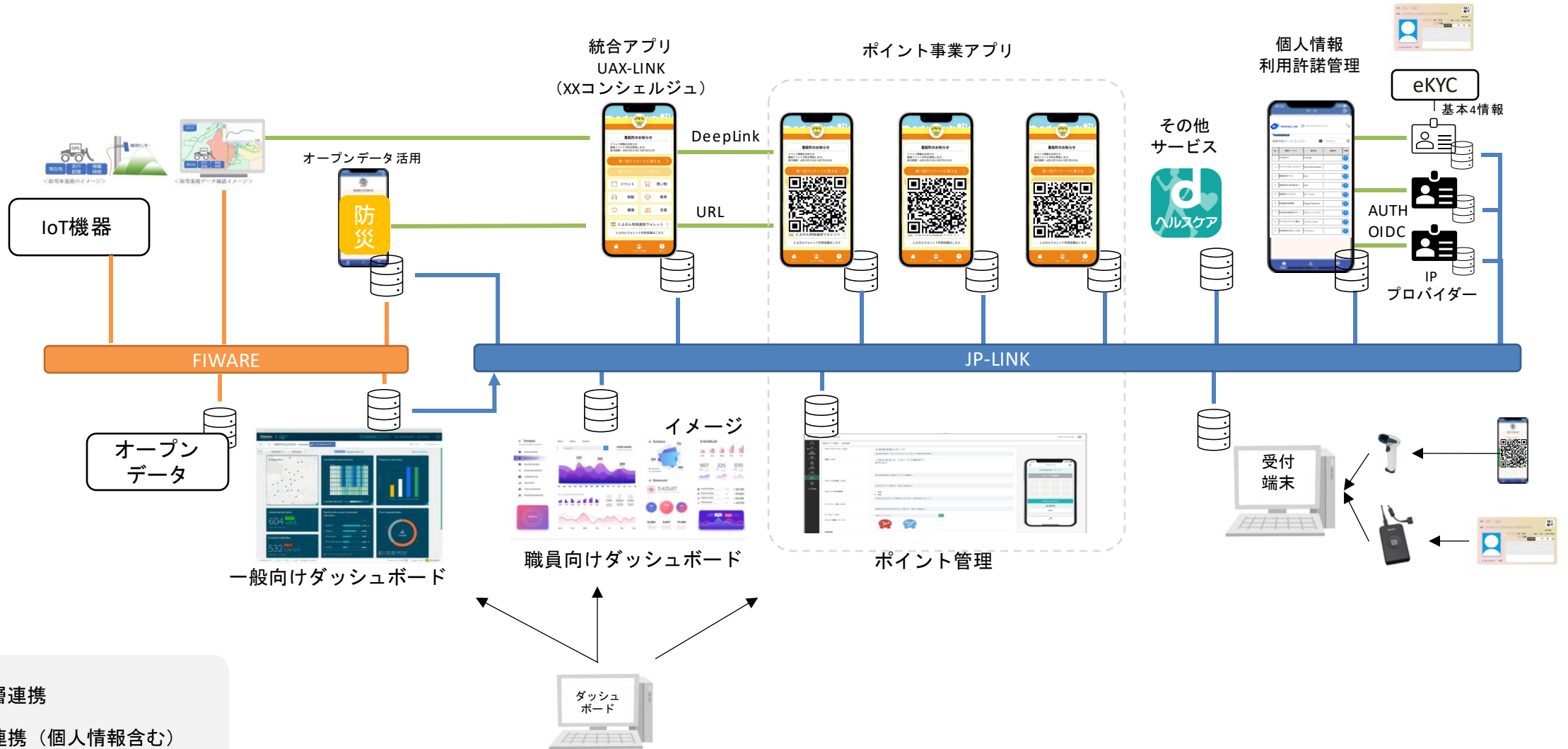
シェリムアップ市観光からのスマートシティ→日本工営主体で現地関係者ともMeeting中→17日15時からMeeting

台湾

12月7日 来日（日程変更）



江川提案書作成中・・・
遅れてます。
間に合わないものは2月補正
対象自治体絞ります



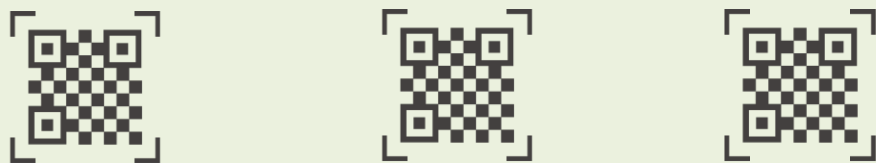
- アプリ層連携
- JP-LINK連携 (個人情報含む)
- FIWARE連携 (オープン系データ)

多くの自治体から行動変容のためのクーポン、ポイント、スタンプ地域通貨のリクエスト
R5年 共通プラットフォームをCSPFC標準で構築を検討開始 (地域通貨は自治体次第)

県

県がイベント (活動) ごとに、主催者にQRコード配布

主催者

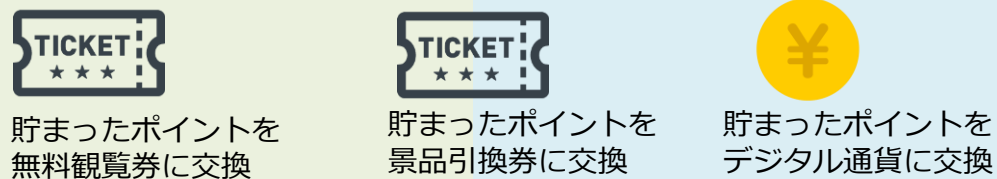
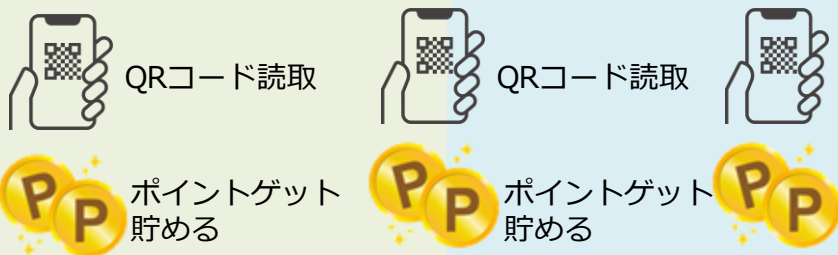


共通クーポン、ポイント、スタンプツール活用
(CPSプラットフォーム)

イベント毎に設定を行いQR/バーコードを利用して運用
回数だけで判断できるサービス

例：自治体運営の文化施設でクーポンのみ発行、訪問回数に応じたスタンプからのクーポン発行で換金性のないもの

参加者



地域通貨活用

換金・決済手続きが含まれる運用
地域企業や店舗などで割引を行い決済を行う場合

応援
店舗等



文化施設
常設展無料観覧



スポンサー企業
景品交換



街なかの
買い物で利用

地域活性化や行動変容にインセンティブを構築

子育て支援、ボランティア、ヘルスケア、観光など様々なイベントに対応
職員/各課によりイベント作成が可能
(地域通貨/データ連携基盤・・・スマートシティに必要な機能にも連携可能)

地域統合アプリ
コンシェルジュ



ポイント
統合アプリ



地域通貨
(オプション)



管理/イベント作成ツール

- ポイント機能
- スタンプ機能/スタンプラリー機能
- クーポン機能
- チャット機能
- 店舗管理機能
- アンケート機能
- 電子カタログ機能
- 予約機能



各プッシュ通知
(ネイティブオプション)

デジタル田園都市R5年度予算

長期はSociety5.0予算（モビリティは移動）

Type3（マイナンバーカード活用）

Type1（データ連携基盤には現在繋がらないが、今後連携する実装サービス）

12月12日（月）14:00-16:00（二部制：【第一部】TYPE1/2/3等

【第二部】地方創生テレワーク型）

ID：95819934546PASS：716965 ※ Zoomウェビナー（事前登録不要）

R5年度予算

再度、予算についての考え方

OSPFでの江川の説明：自治体負担をなくし、民間活動で維持できることを考える。

自治体の資産になるものは自治体とよく話をして予算を考える

豊能町：

予算を組む場合、小さい自治体では予算が厳しいため、既存事業に組み込めるかがポイント
 そのためには原課対応サービス内容を良く理解し、サービスに寄り添わせる形が望ましい
 新サービスは、既存サービスの予算を削る可能が高くなるため、付加価値が問われる

その他：PERSONAL-LINK（都市OS）の改修 ネイティブアプリからWebアプリへの変更

→12月末仕様書開示、4月β版、6-8月本番環境

（利用者が色々アプリダウンロード大変なのでWeb化）

1. 公園および周辺→地方創生拠点整備
 拠点整備タイプ 5億（10億円）1/2
 要件：官民協働（PFI活用加点）/デジタル社会の形成
 （申込締切1月中下旬：他より少し早い）

2. デジタル実装タイプ
 今年もType3→マイナンバーC.新規用途開拓を中心に作成
 （7割だと3億円100%補助。。。）

3. モビリティ→Society5.0タイプへ移動
 3億 1/2
 マイナンバーC含む利用

豊能町とこの案で提案書

基本的に自治体が行うサービスは住民サービスで、住民が受益者となるので、可能な限り**受益者負担**になるように事業を確立を考えてください。

（助成金は、事業立ち上げを支援する部分までなので、自走できるように工夫が必要です）

新規

出産・子育て応援交付金

令和4年度第2次補正予算案：1,267億円

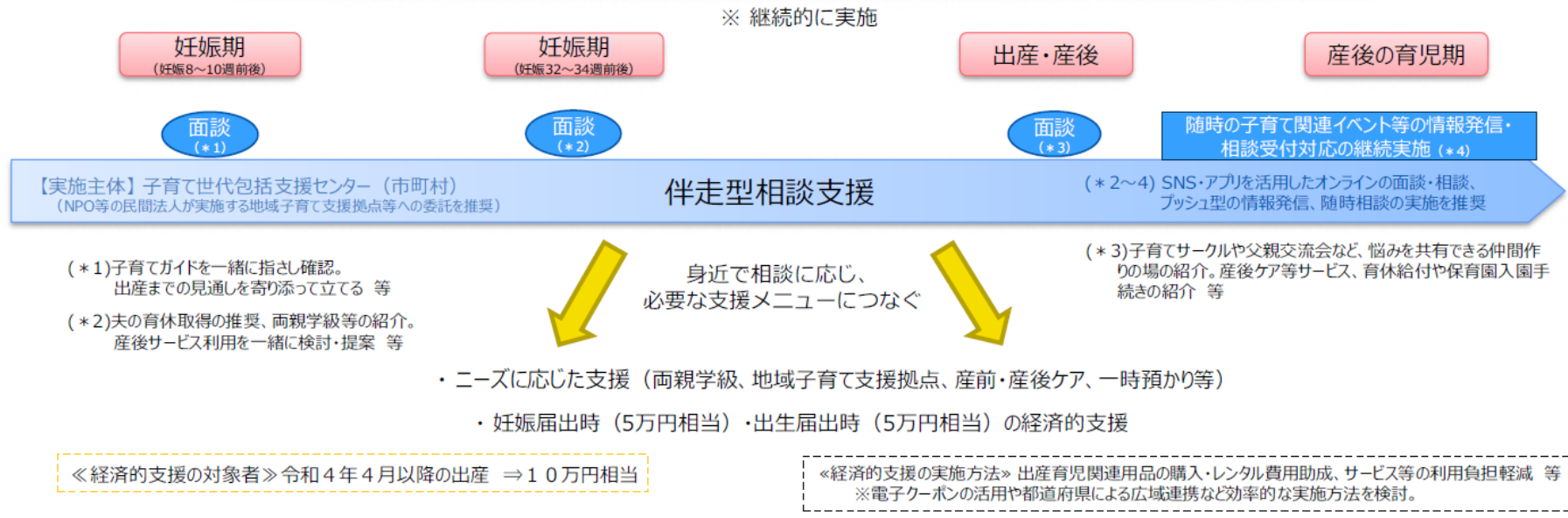
1. 事業の目的

- 核家族化が進み、地域のつながりも希薄となる中で、孤立感や不安感を抱く妊婦・子育て家庭も少なくない。全ての妊婦・子育て家庭が安心して出産・子育てができる環境整備が喫緊の課題である。
- こうした中で、地方自治体の創意工夫により、妊娠期から出産・子育てまで一貫して身近で相談に応じ、様々なニーズに即した必要な支援につなぐ伴走型の相談支援を充実し、経済的支援を一体として実施する事業を支援する交付金を創設する。

2. 事業の内容

- 市町村が創意工夫を凝らしながら、妊娠届出時より妊婦や特に0歳から2歳の低年齢期の子育て家庭に寄り添い、出産・育児等の見通しを立てるための面談や継続的な情報発信等を行うことを通じて必要な支援につなぐ伴走型相談支援の充実を図るとともに、妊娠届出や出産届出を行った妊婦等に対し、出産育児関連用品の購入費助成や子育て支援サービスの利用負担軽減を図る経済的支援(計10万円相当)を一体として実施する事業を支援する。

妊娠時から出産・子育てまで一貫した伴走型相談支援と経済的支援のイメージ



3. 実施主体

市区町村(民間等への委託も可)

4. 補助率

国2/3、都道府県1/6、市区町村1/6 ※システム構築等導入経費は国10/10

総務省

(令和4年度地域課題解決のためのスマートシティ推進事業に係る採択候補の決定)

大阪府豊能町

一般社団法人コンパクトスマートシティプラットフォーム協議会

* 真子事務局長が各社との調整中。各社ご対応お願い致します。

内閣府

未来技術社会実装事業 採択 →11月24日に第1回地域協議会開催

デジタル田園都市国家構想交付金

* 基本、実績清算払い（ベンチャーで資金繰りが厳しい場合は、個別で相談可能）

10月4日 R5年デジタル田園都市交付金説明 →CSPFC/OZ1は豊能町含めて複数の自治体で申請検討

国土交通省（都市局）

「新モビリティサービス事業計画策定支援事業」へ採択 →交付決定

交付決定 12/7

(約1/2へ減額。
0円設定も多数)

これから調達申請！

来年度デジ田に向けて

1. 提案書作成（フォーマット 次のページ） → サービス内容を課題に合わせて書いて欲しい
（漠然としたサービス、実装イメージがわからないもの不可）

対象自治体の設定

予算は補助の1/2 PFIで投資希望の場合は事務局へ相談ください。

Type1/2/3で提出フォーマットが変わります。Type1は比較的自由

2. 提出ファイルに対するパスワードは不可、フォーマットはパワーポイント（加工できるようにお願いします）
（Zipファイルにパスワード可）
サイズ4:3

3. 期限

11月28

11月28


12月2

既に自治
たぶん補

ようやく作成開始。。。
頑張って、50ページ作成します。。。
（まずはType3 豊能町から作成します）

■ サービス内容

今回実装する「複数サービス」のサービスごとに1枚ずつ作成すること

サービス名	とよのマイナンバーカード/ICタグ活用	事業費	千円
ターゲット	マイナンバーカードを保有していない家族		
展開エリア	〇〇県〇〇市、全国など		
サービス内容（事業分野：①行政サービス）			
<p>※申請事業の実施によって、具体的にどのようなデジタルを活用したサービスを地域や暮らしに実装するのかについて、わかりやすいイラストや写真を用いてサービスの具体的内容を説明するとともに、<u>地域や住民に対してどのような利便性や裨益効果をもたらすものであるのか記載すること。</u></p> <p>※デジタル庁が提供する「窓口DXSaaS」またはJ-LISが提供する「コンビニ交付サービス」及び「被災者支援システム」を活用する場合は、その仕様等を前提とした内容を記載すること。</p> <p>※TYPE3の場合は、サービスにおけるマイナンバーカード利活用方法について具体的に記載すること</p>			
 <p>イメージ図等 (レイアウト任意)</p>			

■ サービス内容

今回実装する「複数サービス」のサービスごとに1枚ずつ作成すること

サービス名	とよのマイナンバーカード/ICタグ活用 カード発行	事業費	千円
ターゲット	マイナンバーカードを保有していない家族		
展開エリア	大阪府豊能町 光風台地区等		

サービス内容 (事業分野：①行政サービス)

スマートシティサービスを受けるためにはスマホが重要なツールになります。

IT弱者（子供や高齢者）やマイナンバーカード取得に困っている住民向けにスマホ教室を介してマイナンバーカードの発行支援、発行後サービス連携支援を行います。

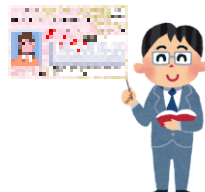
発行後のサービス連携支援では、Digital IDの登録、家族間の紐づけ、ICタグへの接続を支援し動作確認を行います。

豊能町にはキャリアショップが無いため、ドコモより出張サービスと地域支援企業と連携して住民のマイナンバーカード取得にあたります。

1. 住民への周知（チラシ、掲示板、Webなど）を全世帯へ行います。
（コンビニ交付サービスも実施しますが、Digital IDへの変換は支援が必要）
2. 週2回スマホ教室、よろず相談室を設置し申込者の対応を行います。
3. 申請・対応状況を随時役場へ更新します。

ドコモスマホ教室

+
コンパクトスマートシティプラットフォーム協議会



マイナンバーカード
交付申請支援



Digital ID登録
申請支援

支援内容

家族のマイナンバーカード登録（スマホ教室）

Digital IDへの登録（スマホ教室/よろず相談）
家族IDの連携登録（スマホ教室/よろず相談）
必要に応じてICタグの付与

■ サービス内容

今回実装する「複数サービス」のサービスごとに1枚ずつ作成すること

サービス名	とよのICタグ活用スマートシティサービスモビリティ	事業費	千円
ターゲット	スマホを持っていない利用者（子供、高齢者）		
展開エリア	大阪府豊能町、今後全国		

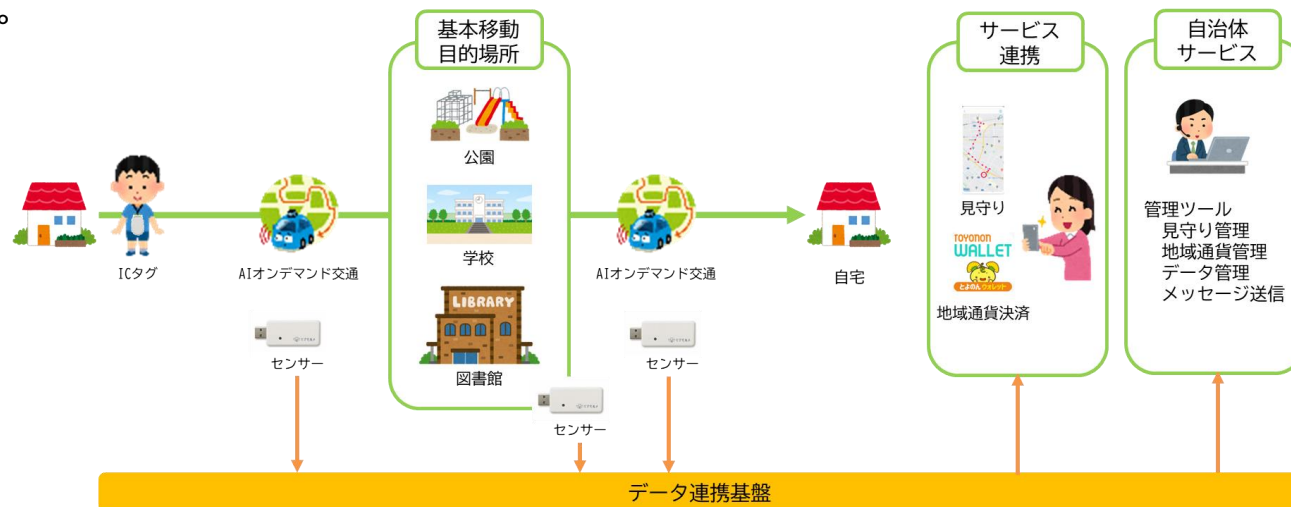
サービス内容（事業分野：⑥交通・物流）

（課題）

豊能町は、中山間部のニュータウンで坂道も多く、今後学校の統廃合を行い6校が3校になります。通学における子供や親の負担が非常に大きくなります。また生徒の多くはスマホを保有しておらず、またスマホを持っていても決済が行えない課題を抱えております。

（サービス）

データ連携とIoT機器（ICタグ/リーダー）を活用することで親子間を繋ぎAIオンデマンド交通の活用や支払い処理が行え、また見守りに繋がり子育て支援を行います。また基本データはマイナンバーカードをベースとしたDigital IDに紐づき管理をおこないます。



■ サービス内容

今回実装する「複数サービス」のサービスごとに1枚ずつ作成すること

サービス名	とよのICタグ活用スマートシティサービスヘルスケア	事業費	千円
ターゲット	スマホを使いこなせない高齢者		
展開エリア	大阪府豊能町、今後全国		

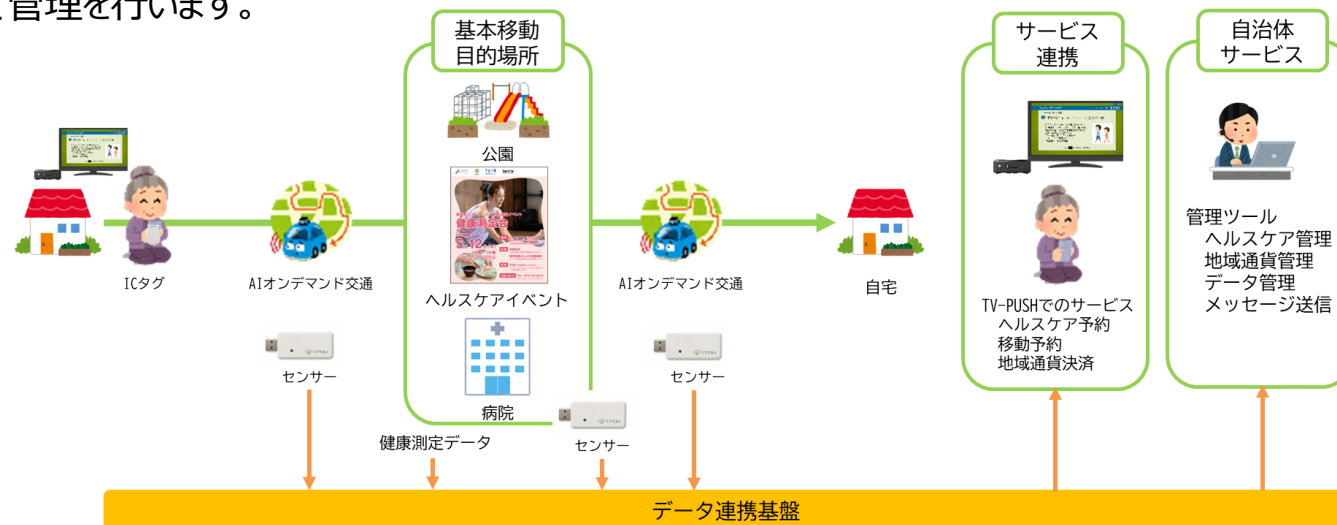
サービス内容（事業分野：⑤医療・福祉・子育て）

（課題）

豊能町は65歳が人口の49%を越え、中山間部のニュータウンで高齢者の移動手段や健康における課題に加えてスマホ利用に関して75歳以上がスマホ保有率（%）が低く、また保有していても使いこなせない状況です。スマホ教室でも覚えられない住民が一定層います。

（サービス）

データ連携基盤とIoT機器（ICタグ/リーダー/TV/ウェアラブル等）を活用することで、AIオンデマンド交通の利用、ヘルスケアイベントでの身体測定、地域通貨の支払い、生活情報、防災情報の案内などマイナンバーカードをベースとしたDigital IDに紐づけて管理を行います。



- ・ とよのていねい/NTTコム (ドコモ) スマホ教室、よろず、マイナンバーカード支援、Digital ID/PERSONAL-LINK設定支援
ICタグ設定
- ・ DP/Trustdock Digital ID eKYC含む
- ・ OZ1 PERSONAL-LINK 親子連携
- ・ DP/フィノバレー/ (NEC) 地域通貨 親子連携、TV-PUSH連携
- ・ NESIC/ミマモルメ/Otta ICタグ関連
 - ・ バス、タクシー 計8台分
 - ・ リビングラボ I&H/MTX/ドコモ/Y4連携
- ・ I&H/MTX/ドコモ/Y4 ヘルスケア系サービス (主に高齢者)
- ・ SWAT/ドコモ モビリティ設定 (高齢者、子供の特徴に合わせた設定)
(モビリティはSociety5.0へ。上記はType3)
- ・ NOAA/京都タクシー/東武トップ 間接人口向けイベント検討
(タクシーで観光ポイント周遊/NOAA使い遊ぶ)
- ・ ITSCOM TV-PUSH 地域通貨/特定利用者向け設定

(公園Andecoは地域拠点予算へ移動)

見積もりは設置/改修などの初期コスト、翌年のランニングコスト合わせて記載。

基本受益者負担へ

■ サービスの成果を複数年にわたって計測するためのKPI（3カ年分）

※事業の成果が地域の課題解決や魅力向上に資するものであることを複数年にわたって計測するためのKPIとして、適切なアウトプット指標（活動指標）、アウトカム指標（成果指標）をそれぞれ1つ以上設定すること。

【アウトプット指標（活動指標）】

今回実装する「複数サービス」のサービスごとに1枚ずつ作成すること

KPI①	～アプリのダウンロード累計数	種別	アウトプット	単位	ダウンロード数
KPIの概要、測定方法	～サービスを提供するためのスマートフォンアプリがダウンロードされた累計数。アプリストアにて確認し測定する。				
事業成果等の計測に適する理由	～サービスを利用するためには～アプリから～申請し利用する必要があるため。また、～アプリは本事業でのみ使用しているため、本事業の成果測定に適している。				
	2023年度末		2024年度末		2025年度末
	1,000		10,000		50,000
KPI②	自動運転～車の週単位の平均利用者数	種別	アウトプット	単位	人/週
KPIの概要、測定方法	1週間単位での自動運転～車を利用した平均人数。車内に搭載した人流検知AIカメラにて、利用者数を測定する。				
事業成果等の計測に適する理由	～サービスを利用した人数が多ければ多いほど、自家用車を利用する人数が削減すると考えられるため。また、平日と休日で利用傾向が異なることが考えられるため、1週間の平均人数を測定する。				
	2023年度末		2024年度末		2025年度末
	200		500		1,000
KPI③		種別	アウトプット	単位	
KPIの概要、測定方法					
事業成果等の計測に適する理由					
	2023年度末		2024年度末		2025年度末

■ サービスの成果を複数年にわたって計測するためのKPI（3カ年分）

※事業の成果が地域の課題解決や魅力向上に資するものであることを複数年にわたって計測するためのKPIとして、適切なアウトプット指標（活動指標）、アウトカム指標（成果指標）をそれぞれ1つ以上設定すること。

【アウトカム指標（成果指標）】

今回実装する「複数サービス」のサービスごとに1枚ずつ作成すること

KPI①	～サービスの満足度	種別	アウトカム	単位	ポイント
KPIの概要、測定方法	～サービスを利用した人の5段階評価満足度の平均値。 ～サービスを利用した後にアンケート画面を表示し、利用者に入力してもらうことで測定する。				
事業成果等の計測に適する理由	～サービスを利用し満足した人数が多ければ多いほど、～に効果があると考えられるため。 また、アンケート画面にて、任意で不満な点を記入してもらうことで、サービスの改善を図る。				
	2023年度末		2024年度末		2025年度末
	2.8		3.5		4.2
KPI②	子育て世帯の転入数－転出数	種別	アウトカム	単位	人/年
KPIの概要、測定方法	子育て世代の～市への転入数から転出数を引いた年間の人数。 既存の～という取組にて計測しているため、その値を利用する。				
事業成果等の計測に適する理由	〇〇サービスと××サービスはともに子育て世代の利便性向上を狙ったサービスであるため。 また、転入・転出数は季節性があるため、年間の人数で計測する。				
	2023年度末		2024年度末		2025年度末
	-3,000		1,000		5,000
KPI③		種別	アウトカム	単位	
KPIの概要、測定方法					
事業成果等の計測に適する理由					
	2023年度末		2024年度末		2025年度末

I 基本情報

1. 交付対象事業の名称
2. 事業概要
3. 事業の実施によって解決したい課題・実現したい地域の将来像
4. 相互運用性の確保などデジタル原則（構造改革のための基本原則）の順守に向けた検討状況
5. 参考にした他の地域等で既に確立されている優良なモデル・サービス
6. 事業のKPI
7. 地域独自の創意工夫

II 計画

実装計画（2023年度）

1. 実装方針の概要
2. スケジュール・四半期毎の実施事項
3. 経費項目
4. サービスイメージ

具体的なサービス内容を記述。また、ユーザーインターフェース(UI)、ユーザーエクスペリエンス(UX)のイメージや工夫などを記述。

5. 相互運用性の確保の取組

運営計画（2024年度、2025年度）

1. 運営方針の概要
2. 運営の体制・役割分担
 - ・2024年度
 - ・2025年度
3. 収支予定
 - (1)2024年度
 - (2)2025年度経費項目/金額

III 推進体制

1. 事業推進体制・構成員
名称（団体、事業者名）/団体・事業者概要/事業における役割
2. PDCAの方法・工夫
 - ①PDCAの実行体制・方法
 - ②PDCAの取組の有効性を高める工夫
 - ③交付対象事業と他の事業の連携
事業名/事業の内容/連携による効果
 - ④他地域との連携
連携する地域名 / 連携の内容 / 連携による効果

添付、実装した際のサービス内容が分かる資料

書類不備なければ概ねOK

プライム予定企業へ

Type2に向けた準備費用計上したい
(地域協議会の設置運用、個人情報、プライバシー、PDCAなど)

実施地域		事業費	万円
実施主体			
事業概要			

取組内容

！！注意事項！！
出来る限り1ページに収めて欲しい
多くても2ページまで。
3ページは不可
(翌年の運用費も考えてね！)

Type2 データ連携

Type3 マイナンバーカードを活用したサービス
(普及させるための工夫)

■ 事業の成果を複数年にわたって計測するためのKPI（3カ年分）

<住民サービス統合アプリサービス>

- ・ 様々なサービスを一元管理するポータルアプリ
- ・ 本人確認済みID活用によるパーソナルデータ管理するサービスを提供します。

KPI①	とよのんコンシェルジュアプリのダウンロード累計数	種別	アウトプット	単位	ダウンロード数
KPIの概要、測定方法	スマートシティの統合サービスを提供するためのスマートフォンアプリがダウンロードされた累計数。利用登録数にて確認し測定する。				
事業成果等の計測に適する理由	～サービスを利用するためには～アプリから～申請し利用する必要があるため。また、～アプリは本事業でのみ使用しているため、本事業の成果測定に適している。				
	2022年度末		2023年度末		2024年度末
	2,000		4,000		8,000
KPI②	とよのんコンシェルジュ月単位の平均利用者数	種別	アウトプット	単位	人/月
KPIの概要、測定方法	1月間単位でのアプリを利用した平均人数。ログインデータを計測する。				
事業成果等の計測に適する理由	サービスを利用した人数が多ければ多いほど、スマートシティサービスへの興味とデジタルデバインド教育が進んできたと考えられるため、1月間の平均人数を測定する。				
	2022年度末		2023年度末		2024年度末
	200		400		800
KPI③	とよのんコンシェルジュサービスの満足度	種別	アウトカム	単位	ポイント
KPIの概要、測定方法	サービスを利用した人の5段階評価満足度の平均値。サービスを利用した後にアンケート画面を表示し、利用者に入力してもらうことで測定する。				
事業成果等の計測に適する理由	サービスを利用し満足した人数が多ければ多いほど、利便性が高いに効果があると考えられるため。また、アンケート画面にて、任意で不満な点を記入してもらうことで、サービスの改善を図る。				
	2022年度末		2023年度末		2024年度末
	2.8		3.5		4.2
KPI④	TVP版とよのんコンシェルジュページのアクセス回数	種別	アウトプット アウトカム	単位	回/週
KPIの概要、測定方法	指定時間に表示されるTVP版とよのんコンシェルジュページでのリモコン操作ログの収集 アンケート調査によるユーザの情報認知状況				
事業成果等の計測に適する理由	毎日利用されることにより、ゆるやかな安否確認による「見守り」代用が考えられるため。利用サービス種類や利用頻度データを活用し、毎日複数回利用へのサービス拡充を図る。				
	2022年度末		2023年度末		2024年度末
	2回/週		4回/週		6回/週

9月10月にアンケート内容検討・構築（サービス内容&満足度） 14日アンケート原案ください

11月～12月 アンケート構築（自動集計検討）・第1回アンケート実施

1月～2月 第2回目アンケート実施

2月～3月 第3回目アンケート実施

1月～2月（ほぼ完成版に・CSPFCと各社調整）、3月 報告書作成（完成版）

基本アンケートはGoogleアンケートをとよのんコンシェルジュにリンク

（現状アンケートリクエスト）

- ・モビリティ（受け取り済み）
- ・公園整備（受け取り済み）
- ・地域通貨（受け取り済み）
- ・見守り（受け取り済み）
- ・ヘルスケア（受け取り済み）



現在、第1回アンケート作成中

デジ田含めてKPIでアンケートが記載されている分科会はアンケートお願いします。

Googleアンケートにてたたき台作成

スマートシティインスティテューション（SCI）
に問い合わせし、すり合わせ。

CSVに吐き出してSCIに渡すと、ダッシュボードで表示

それをパワーポイントに貼り付けて、
レポート完成。

レポート内容を見て、豊能町の地域の
Well-Being（幸福度）が分かる。



Well-Beingアンケート

Well-Beingに関するアンケートは、主観的幸福感を計測する ①地域生活のWell-being、
②協調的幸福、③ActiveQoL、④センシユアス・シティ+寛容性の4つの調査ならびに、
主観的な暮らしやすさを計測する ⑤追加調査で構成されております。

 shoi.egawa@gmail.com (共有なし) [アカウントを切り替える](#) 

あなたの年齢区分を選択してください。

- 20代
- 30代
- 40代
- 50代
- 60代
- 70代
- 80代以上

あなたの性別について選択してください

- 女性
- 男性

APIアクセスデータの自動集計は11月実装予定（JP-LINKの実装が一部発生）

APIカタログ：データ公開範囲（10月までにFIX）

11月から課金スタート??。（総務省から厳しく指摘有り）

JP-Linkが公式版に移行：詳しくはTechoz1から
11月からようやく自動集計？

急ぎではないが、最終報告書作成するのにAPIカタログを作成する際にも活用するので、徐々に作成をお願いします。

また、他社サービスとの連携の際にご活用ください。
JP-LINKポータルコミュニティにも反映されます。

項目	内容	
分野(分科会) ※ 必須		このシートをコピーしてご利用ください
記入日		
記入者氏名 ※ 必須		
記入者所属 ※ 必須		
環境区分(開発環境 or 本番環境) ※ 必須		
提供予定時期		サービス提供開始予定時期やローンチ予定時期をご記入ください。
自由記入欄		
サービス提供企業(Service Provider) ※ 必須		
企業名		
メンバ(ーコード		
サービスについて		
サービス名称		
サブシステムコード		
サービス概要 ※ 補足情報		
サービス実現に必要なデータ (データの種類など概要的なものでも可)		サービスに必要なデータの概要や種類についてご記入ください。(細かいデータ項目について、下に記載する欄にご記入願います。)今は存在しないサービスでも、「こんなデータがあれば、こんなサービスは提供できそう」のような記載でも構いません。
データ保有企業(Data Provider) ※ 必須		
企業名		データのストア先データ管理企業・機関の名称をご記入ください。
メンバ(ーコード		
データサービスについて		
サービス名称		
サブシステムコード		
データサービスコード		どのデータ項目を提供するかを示すアウトプットパラメータ(GetUserInfoのような関数/API)
データ項目について		
データ項目		具体的なデータ項目についてご記入をお願いします。項目数が多く、別途Excel/CSVなどで管理している場合、その旨をお知らせください。
データ保有期間(過去何年分など)		
現在のデータ形式 (連携している業界標準を記載(ある場合))		

色々な予算が同時並行で動くので、スケジュール要注意！！ アクションも色々あるので要注意！！

11月	中間監査→まだ総務省から交付決定がでない。。。中間監査はデジ田のみ？ 11月17日にデジ庁からのヒアリング 進行状況、遅延確認、その他		
12月	実装完了→フィールド検証		デジ田提出開始
2月末	最終納品&報告書		デジ田締切
3月11日	CSPFCから各報告書を提出	3月末	内定

**CSPFC/OZ1 12月から増員予定
(新居さん宜しくお願ひします)**

CSPFC事務局からの案内

2022年 12月

~~1日（木）オンライン~~

~~8日（木）オンライン~~

15日（木）現地（豊能町役場本庁 大会議室）

21日（水）慰労会

22日（木）現地開催（QB） 2022年最後の定例会議となります

スマートシティの取組みは豊能町とCSPFCとの連携協定をもとにおこなっております。
今後月例で原課にも分科会参加を予定します。

- ・ 各原課とのMeeting希望時の流れ
企業→CSPFC事務局→まちづくり創造課→原課
(状況把握のため、できる限り事務局同席でお願いします。オンラインで繋ぐなど)

原課とのMeeting注意点

企業から直接のコスト提示/交渉を原課と調整は行わない。

交付金や助成金の割り当てがあるので、CSPFC事務局とまちづくり創造課で確認が必要

- * コスト提示を原課と企業単独で行うと割り当てができず、案件が止まります。
- * 助成金の場合は、CSPFCが半額補填、国が半額補填しているので、割り当てができません。
CSPFCの補填は執行理事会および事務局での確認が入ります。
国からの予算（補填）：
 - ・ 各省庁の基本方針に従う。（横展開向け、新規性追求、実装/実証など）
 - ・ 予算の重複は、不可事項です。（予算の2重取りは禁止。場合により法的に裁かれます）
 - ・ 条件成立しない場合は、補助額返還を求められます。
- * 企業がCSPFCに半額補填してでも行う事業がある場合は別途相談ください。

1回 34万程度

デザイン作成、印刷、全戸配布、問い合わせ対応まで含む

発注する場合は、前月20日前までに事務局にご連絡ください。
事務局より一括して発注します。

以下のスケジュールや条件が必須となります。

―――

- ・豊能町全戸配布の場合：毎月20日に納品必須
- ・かならず前月の20日までに制作をご依頼ください

前月20日...発注

10日...デザインFIX /入稿

20日...西地区ポスティング手配完了 / 東地区に仕分け納品

※年末年始の場合は印刷所の兼ね合いでスケジュールが変わります。別途お問い合わせください

※上記のスケジュールよりお急ぎの場合は、別途特急料金（10万～）がかかります。

1. 見守り（NECネッツエスアイ） アイテック 阪急阪神 ミマモルメ Otta
2. ヘルスケア（I&H） Green Bioanalytics Maria スパーク Y4 ウエルグループ イッツコム
ドコモ MOVETEX Nocode Japan アスコエ、ファイテン
3. 子育て（OZ1） （デジタル行政）
4. 買物支援（三井住友） ビットキー
5. デジタル教育（OZ1） NoCodeJapan とよのていねい
6. 観光（おてつたび） OZ1
7. 地域経済（Digital Platformer） とよのていねい NoCodeJapan ドコモ
8. モビリティ（ドコモ） SWAT Mobility OZ1 アイサンテクノロジー ネクスト・モビリティ イッツコム NOAA
9. インフラ（OZ1） アンデコ
10. デジタル行政（電通国際） NECネッツエスアイ アスコエパートナーズ OZ1 セイコーソリューションズ NoCodeJapan
大阪NDS
11. 防災（三井住友） イッツコム
12. セキュリティ委員会 トレンドマイクロ NECネッツエスアイ アクリート GMOサイバーセキュリティbyイエラエ

分科会